

Einleitung

Vielen Dank, dass Sie die Muttermilchpumpe BP5 von Rossmax erworben haben. Mit Rossmax beginnt der erste Schritt auf Ihrer Reise zur Babypflege. Wir hoffen, dass Sie und Ihr Baby das Rossmax-Erlebnis genießen werden.

Die elektrische Muttermilchpumpe von Rossmax ist eine elektrisch angetriebene Milchpumpe zum Abpumpen und Auffangen der Muttermilch von einer stillenden Mutter. Dieses Produkt folgt einem natürlichen Rhythmus zum Säugen von Babys. Dank des einzigartigen Designs können Sie Muttermilch rasch und bequem abpumpen, wobei das LED-Nächtlicht mit Touch-Steuerung für eine mühelose Bedienung in der Nacht entwickelt wurde.

Verwendungszweck

1. Diese Muttermilchpumpe ist für einen einzelnen Benutzer in einer häuslichen Umgebung vorgesehen. Da die Pumpe kompakt und eigenständig verwendbar ist, können Sie sie überallhin mitnehmen, sodass Sie Muttermilch nach Ihrem Ermessen bequem abpumpen und so Ihren Milchfluss aufrechterhalten können.
2. Sind Ihre Brüste prall (schmerzhaft oder geschwollen), können Sie zur Schmerzlinderung eine geringe Menge an Milch vor oder zwischen Stillzeiten abpumpen, damit sich Ihr Baby leichter anlegen lässt.
3. Sind Sie von Ihrem Baby getrennt und möchten Sie es weiterhin stillen, wenn sie wieder zusammenkommen, sollten Sie Ihre Milch regelmäßig abpumpen, damit Ihr Milchfluss weiterhin stimuliert wird.

Beschreibung des Produkts

Die Muttermilchpumpe BP5 von Rossmax ist mit einer 4-Modi-Technologie ausgestattet und kann für ein- und zweiseitiges Abpumpen eingesetzt werden. Dieses Produkt verfügt über einen **Stimulationsmodus, Abpumpmodus, Saugsimulationsmodus und Multitronic-Saugmodus** mit wählbaren 6 bis 9 Stufen.

Stimulationsmodus: Schneller Saug-/Pumphrhythmus zur Stimulation des Milchejektionsreflexes und Einleitung des Milchflusses.

Abpumpmodus: Langsamerer Saug-/Pumphrhythmus für sanftere und effiziente schnellstmögliche Milchentnahme.

Saugsimulationsmodus: Kombination aus schnellem und langsamerem Saug-/Pumphrhythmus. Dieser Modus läuft in raschem Tempo ab.

Multitronic-Saugmodus: Kombination aus schnellem und langsamerem Saug-/Pumphrhythmus. Dieser Modus läuft in langsamerem Tempo ab.

Bitte lesen Sie die Bedienungsanleitung sorgfältig durch, bevor Sie das Gerät verwenden, und heben Sie diese auf. Warnungen enthalten alle Hinweise, die für die Sicherheit wichtig sind. Werden diese Hinweise nicht beachtet, kann es zu Körperverletzungen oder zur Beschädigung des Produkts kommen.

Warnung: Wichtige Sicherheitshinweise für Gefahren, die auf ein Gefährdungspotenzial hinweisen.

Achtung: Weist auf korrekte Bedienungs- oder Wartungsabläufe hin, die verhindern, dass das Produkt oder andere Sachgüter beschädigt werden.

Warnung: Nehmen Sie das Produkt niemals in Betrieb, wenn sein Kabel oder Stecker beschädigt ist, es nicht einwandfrei funktioniert, es heruntergefallen oder beschädigt oder ins Wasser gefallen ist.

Verwenden Sie das Produkt nicht, wenn es mit Wasser oder anderen Flüssigkeiten in Kontakt gekommen ist, dazu gehört:

- Nicht beim Baden oder Duschen verwenden.

- Niemals in Wasser oder andere Flüssigkeiten eintauchen oder dort hinfallen lassen.

- Kein Wasser über die Pumpeneinheit laufen lassen.

- Ist das Produkt mit Wasser oder anderen Flüssigkeiten in Kontakt gekommen, fassen Sie es nicht an, ziehen Sie seinen Stecker aus der Steckdose heraus, schalten Sie es aus und kontaktieren Sie Ihren Händler vor Ort oder den autorisierten Rossmax-Kundendienst

Pumpvorgänge können Wehen einleiten. Pumpen Sie erst nach erfolgter Geburt. Sollten Sie innerhalb des Zeitraums des Stillens oder Abpumpens der Muttermilch schwanger werden, konsultieren Sie eine lizenzierte, medizinische Fachkraft, bevor Sie damit fortfahren.

Dies ist ein Produkt für einen einzelnen Benutzer. Bei Benutzung von mehr als einer Person kann es zu einem Gesundheitsrisiko werden, und Sie verlieren Ihren Garantieanspruch.

Verwenden Sie das Produkt nicht, während Sie ein fahrendes Fahrzeug lenken.

Im Inneren der Pumpe gibt es keine Teile, die vom Benutzer gewartet werden können. Versuchen Sie nicht, die Muttermilchpumpe eigenmächtig zu öffnen, zu modifizieren oder zu reparieren.

Sollte das Abpumpen zu Schmerzen führen, hören Sie damit auf und konsultieren Sie Ihre Stillberatung oder eine medizinische Fachkraft.

Die Schläuche können zu einer Erdrosselungsgefahr werden, wenn damit gespielt wird, und kleine Teile können von Kindern verschluckt werden. Kinder sollte beaufsichtigt werden, um zu gewährleisten, dass sie dieses Produkt nicht verwenden oder damit spielen. Bewahren Sie das Produkt für Kinder und Haustiere unzugänglich auf.

Achten Sie darauf, keine Gegenstände auf die Pumpeneinheit abzulagern, z. B. Kissen, Decke usw. Achten Sie darauf, dass eine in Betrieb befindliche Pumpeneinheit gut belüftet und ihre Hitze gut abgeleitet wird.

Sie dürfen das Produkt während der Verwendung nicht instandsetzen oder warten.

Verwenden Sie die Schläuche und/oder das Netzteil nicht für Zwecke, die nicht angegeben wurden, denn sonst besteht Erdrosselungsgefahr.

Achtung: Verwenden Sie das Produkt nicht in Außenbereichen.

Dieses Produkt kann von Personen mit eingeschränkter körperlicher, sensorischer oder geistigen Fähigkeiten bzw. mangelnder Erfahrung und fehlendem Wissen verwendet werden, sofern sie beaufsichtigt werden oder Anweisungen für die sichere Verwendung des Produkts erhalten haben und, wenn sie die damit verbundenen Gefahren verstehen.

Das Produkt darf nicht unbeaufsichtigt gelassen werden, wenn es an eine Steckdose angeschlossen ist. Ziehen Sie den Stecker von elektrischen Geräten immer sofort nach ihrer Verwendung heraus, außer sie werden aufgeladen.

Das Produkt und seine Zubehöreile sind nicht hitzebeständig. Halten Sie diese Teile von aufgeheizten Oberflächen oder offenen Flammen fern.

Verwenden Sie die Muttermilchpumpe nicht im Bereich von entzündbaren anästhesierenden Gemischen mit Luft, Sauerstoff oder Distickstoffoxid.

Untersuchen Sie die einzelnen Teile vor jeder Verwendung per Sichtprüfung auf Springsprünge, Abplatzungen, Risse, Verfärbungen oder Abnutzung. Für den Fall, dass eine Beschädigung am Produkt festgestellt wird, stellen Sie seine Verwendung vorerst ein, bis die betroffenen Teile ersetzt wurden.

Verwenden Sie niemals ein beschädigtes Produkt. Ersetzen Sie beschädigte oder abgenutzte Teile.

Verwenden Sie das Produkt nur seinem Verwendungszweck entsprechend, wie in dieser Bedienungsanleitung beschrieben ist.

Verwenden Sie das Produkt nicht, während Sie schlafen oder sehr schläfrig sind.

Setzen Sie den Pumpvorgang nicht jeweils länger als fünf Minuten fort, wenn keine Milch abgepumpt wird.

Versuchen Sie nicht, das Pumpenset von der Brust abzunehmen, während es unter Vakuum steht. Schalten Sie das Produkt aus, lösen Sie die Dichtung zwischen Brust und Brustglocke mit Ihrem Finger und nehmen Sie die Brustglocke von Ihrer Brust ab.

Verwenden Sie nur die originalen Zubehöreile/Teile von Rossmax, die dem Produkt mitgeliefert werden.

Schließen Sie das Produkt an eine Steckdose mit geeigneter Spannung an. Überlasten Sie keine Steckdose bzw. verwenden Sie keine Verlängerungsleitungen.

Sollte sich Schimmel in den Schläuchen bilden, verwenden Sie die Schläuche nicht mehr und ersetzen Sie diese.

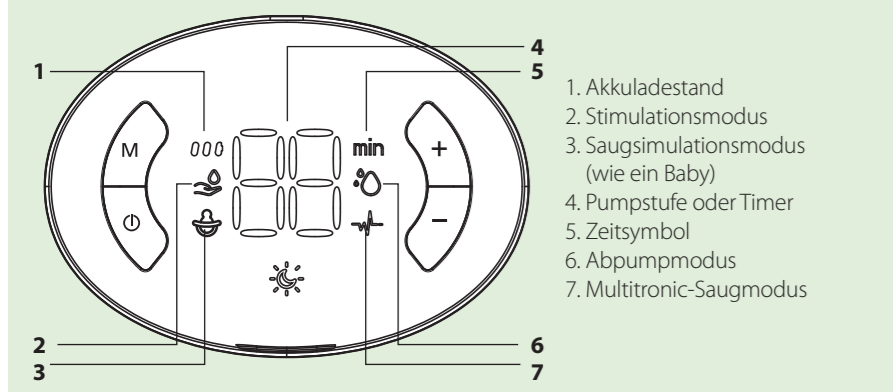
Achten Sie darauf, dass Ihr zahnendes Baby nicht zu lange auf dem Brusthütchen herumkauft. Bei kontinuierlichem und länger anhaltendem Kaufen wird das Brusthütchen beschädigt. Ersetzen Sie die Brusthütchen aus Gründen der Hygiene nach drei Monaten der Verwendung.

Sie dürfen das Produkt nicht an einem Ort ablegen bzw. aufbewahren, wo es herunterfallen oder in eine Badewanne oder ein Waschbecken hineingelegt werden kann.

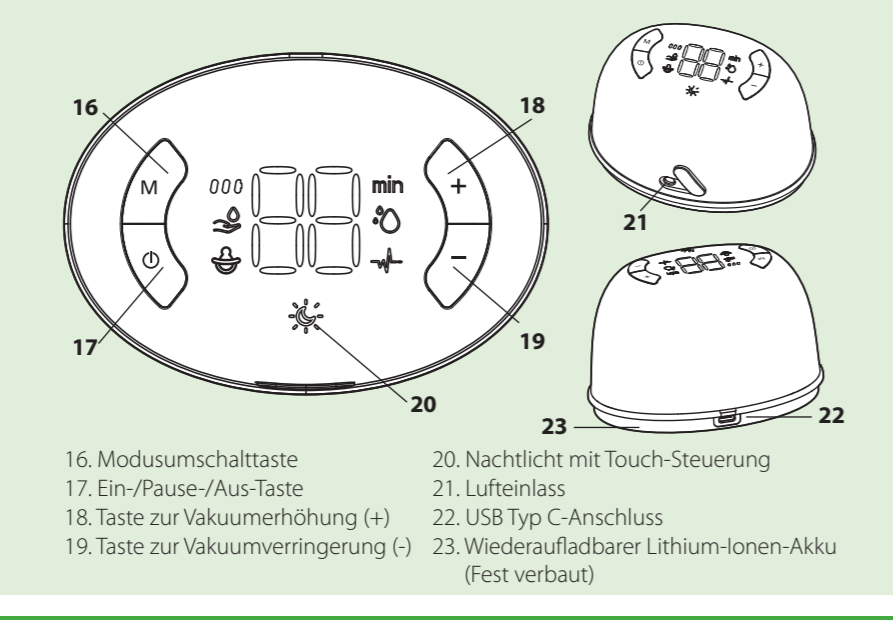
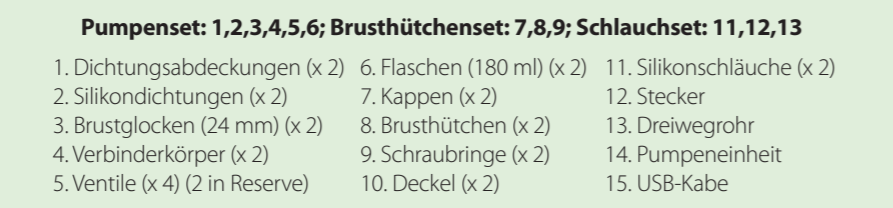
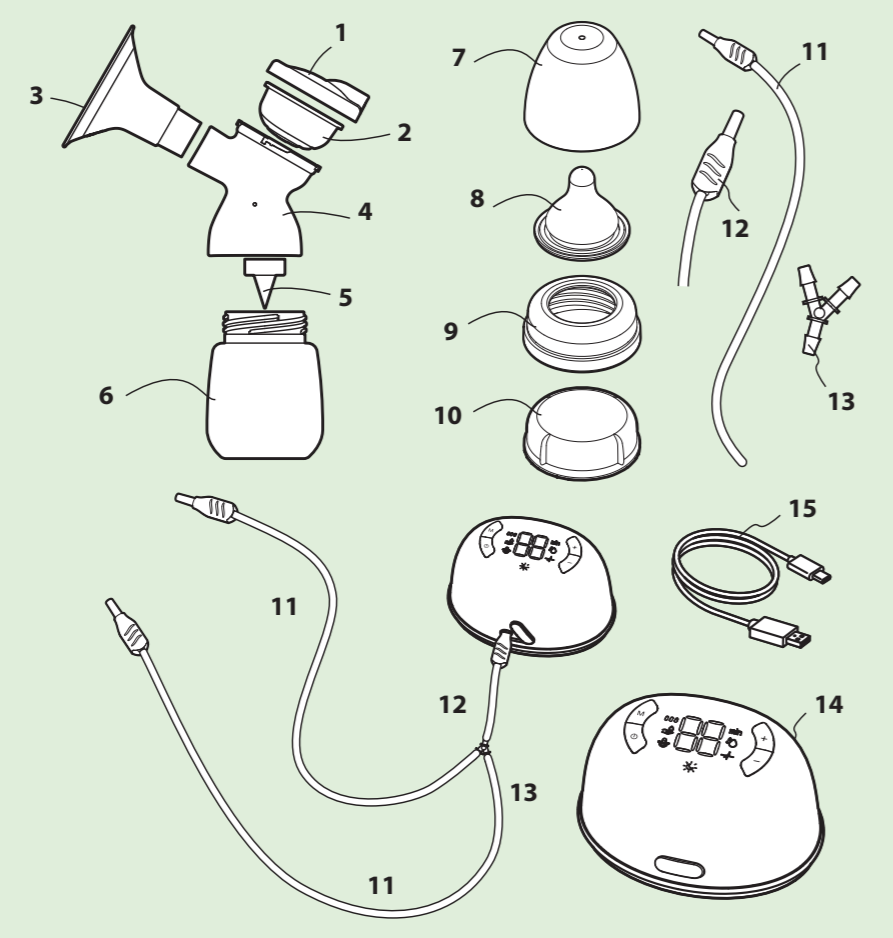
Bewahren Sie das Produkt und seine Teile an einem sauberen Ort auf, um Infektionen zu vermeiden.

Lagern Sie das Gerät nicht in direktem Sonnenlicht, bei hohen Temperaturen oder Luftfeuchtigkeit.

Anzeigeerklärungen



Namen/Funktion jedes Teils



Aufladen des Akkus mit autorisiertem Netzteil (optional)

Das Gerät ist mit einem fix verbauten und wiederaufladbaren Lithium-Ionen-Akku mit hoher Kapazität ausgestattet und verfügt über ein LED-Licht zur Ladeanzeige. Wir empfehlen, den Akku bei der ersten Verwendung vollständig aufzuladen. Es kann bis zu 4 Stunden dauern, bis er vollständig aufgeladen ist.

1. Stecken Sie das Netzteil in die Steckdose.

2. Verbinden Sie das USB-Kabel mit dem Netzteil und stecken Sie das USB-Kabel in den Typ-C-Anschluss auf die Rückseite des Geräts.

3. Die orangefarbene Lichtanzeige blinkt, während der Akku aufgeladen wird. Dieses Licht leuchtet durchgehend, sobald der Akku ganz aufgeladen ist.



Warnung: Verwenden Sie das Produkt nicht in Außenbereichen.

Dieses Produkt kann von Personen mit eingeschränkter körperlicher, sensorischer oder geistigen Fähigkeiten bzw. mangelnder Erfahrung und fehlendem Wissen verwendet werden, sofern sie beaufsichtigt werden oder Anweisungen für die sichere Verwendung des Produkts erhalten haben und, wenn sie die damit verbundenen Gefahren verstehen.

Das Produkt darf nicht unbeaufsichtigt gelassen werden, wenn es an eine Steckdose angeschlossen ist. Ziehen Sie den Stecker von elektrischen Geräten immer sofort nach ihrer Verwendung heraus, außer sie werden aufgeladen.

Das Produkt und seine Zubehöreile sind nicht hitzebeständig. Halten Sie diese Teile von aufgeheizten Oberflächen oder offenen Flammen fern.

Verwenden Sie die Muttermilchpumpe nicht im Bereich von entzündbaren anästhesierenden Gemischen mit Luft, Sauerstoff oder Distickstoffoxid.

Untersuchen Sie die einzelnen Teile vor jeder Verwendung per Sichtprüfung auf Springsprünge, Abplatzungen, Risse, Verfärbungen oder Abnutzung. Für den Fall, dass eine Beschädigung am Produkt festgestellt wird, stellen Sie seine Verwendung vorerst ein, bis die betroffenen Teile ersetzt wurden.

Verwenden Sie niemals ein beschädigtes Produkt. Ersetzen Sie beschädigte oder abgenutzte Teile.

Verwenden Sie das Produkt nur seinem Verwendungszweck entsprechend, wie in dieser Bedienungsanleitung beschrieben ist.

Verwenden Sie das Produkt nicht, während Sie schlafen oder sehr schläfrig sind.

Setzen Sie den Pumpvorgang nicht jeweils länger als fünf Minuten fort, wenn keine Milch abgepumpt wird.

Versuchen Sie nicht, das Pumpenset von der Brust abzunehmen, während es unter Vakuum steht. Schalten Sie das Produkt aus, lösen Sie die Dichtung zwischen Brust und Brustglocke mit Ihrem Finger und nehmen Sie die Brustglocke von Ihrer Brust ab.

Verwenden Sie nur die originalen Zubehöreile/Teile von Rossmax, die dem Produkt mitgeliefert werden.

Schließen Sie das Produkt an eine Steckdose mit geeigneter Spannung an. Überlasten Sie keine Steckdose bzw. verwenden Sie keine Verlängerungsleitungen.

Sollte sich Schimmel in den Schläuchen bilden, verwenden Sie die Schläuche nicht mehr und ersetzen Sie diese.

Achten Sie darauf, dass Ihr zahnendes Baby nicht zu lange auf dem Brusthütchen herumkauft. Bei kontinuierlichem und länger anhaltendem Kaufen wird das Brusthütchen beschädigt. Ersetzen Sie die Brusthütchen aus Gründen der Hygiene nach drei Monaten der Verwendung.

Sie dürfen das Produkt nicht an einem Ort ablegen bzw. aufbewahren, wo es herunterfallen oder in eine Badewanne oder ein Waschbecken hineingelegt werden kann.

Bewahren Sie das Produkt und seine Teile an einem sauberen Ort auf, um Infektionen zu vermeiden.

Lagern Sie das Gerät nicht in direktem Sonnenlicht, bei hohen Temperaturen oder Luftfeuchtigkeit.

Achtung: Verwenden Sie das Produkt nicht in Außenbereichen.

Dieses Produkt kann von Personen mit eingeschränkter körperlicher, sensorischer oder geistigen Fähigkeiten bzw. mangelnder Erfahrung und fehlendem Wissen verwendet werden, sofern sie beaufsichtigt werden oder Anweisungen für die sichere Verwendung des Produkts erhalten haben und, wenn sie die damit verbundenen Gefahren verstehen.

Das Produkt darf nicht unbeaufsichtigt gelassen werden, wenn es an eine Steckdose angeschlossen ist. Ziehen Sie den Stecker von elektrischen Geräten immer sofort nach ihrer Verwendung heraus, außer sie werden aufgeladen.

Das Produkt und seine Zubehöreile sind nicht hitzebeständig. Halten Sie diese Teile von aufgeheizten Oberflächen oder offenen Flammen fern.

Verwenden Sie die Muttermilchpumpe nicht im Bereich von entzündbaren anästhesierenden Gemischen mit Luft, Sauerstoff oder Distickstoffoxid.

Untersuchen Sie die einzelnen Teile vor jeder Verwendung per Sichtprüfung auf Springsprünge, Abplatzungen, Risse, Verfärbungen oder Abnutzung. Für den Fall, dass eine Beschädigung am Produkt festgestellt wird, stellen Sie seine Verwendung vorerst ein, bis die betroffenen Teile ersetzt wurden.

Verwenden Sie niemals ein beschädigtes Produkt. Ersetzen Sie beschädigte oder abgenutzte Teile.

Verwenden Sie das Produkt nur seinem Verwendungszweck entsprechend, wie in dieser Bedienungsanleitung beschrieben ist.

Verwenden Sie das Produkt nicht, während Sie schlafen oder sehr schläfrig sind.

Setzen Sie den Pumpvorgang nicht jeweils länger als fünf Minuten fort, wenn keine Milch abgepumpt wird.

Versuchen Sie nicht, das Pumpenset von der Brust abzunehmen, während es unter Vakuum steht. Schalten Sie das Produkt aus, lösen Sie die Dichtung zwischen Brust und Brustglocke mit Ihrem Finger und nehmen Sie die Brustglocke von Ihrer Brust ab.

Verwenden Sie nur die originalen Zubehöreile/Teile von Rossmax, die dem Produkt mitgeliefert werden.

Schließen Sie das Produkt an eine Steckdose mit geeigneter Spannung an. Überlasten Sie keine Steckdose bzw. verwenden Sie keine Verlängerungsleitungen.

Sollte sich Schimmel in den Schläuchen bilden, verwenden Sie die Schläuche nicht mehr und ersetzen Sie diese.

Größe der Brustglocke

Achten Sie darauf, dass Ihre Brustwarze korrekt in die Brustglocke hineinspasst. Es ist wichtig, dass beim Abpumpen der Muttermilch genügend Bewegungsfreiheit für die Brustwarze vorhanden ist. Die Brustglocke sollte weder zu locker noch zu eng aufliegen, da sonst Schmerzen auftreten können bzw. das Abpumpen weniger effektiv verläuft. Beginnen Sie mit der Größe in 24 mm, die Sie zusammen mit Ihrer Pumpe erhalten haben.



Bestimmen der Brustglockengröße

Bei der Wahl der korrekten Brustglocke beginnen Sie damit, die optimale Größe anhand des Durchmessers Ihrer Brustwarze zu bestimmen. Messen Sie mit einem Lineal oder Messband den Durchmesser Ihrer Brustwarze an der Basis (oder die geradlinige Entfernung quer über die Mitte Ihrer Brustwarze hinweg) in Millimetern. Beziehen Sie Ihren Warzenhof nicht mit ein.

Wir bieten eine Auswahl von Brustglocken in 2 Größen: 24 mm und 27 mm (optional). Wenden Sie sich bitte an Ihren Händler oder dem Kundendienst vor Ort. Verwenden Sie keine beschädigten Teile.

Achtung: Treten während des Abpumpens Schmerzen auf oder fühlt sich dies unangenehm an, ziehen Sie bitte die Wahl einer größeren oder kleineren Größe in Erwägung.

Zerlegen der Pumpe in Einzelteile

Vor einer Reinigung des Pumpen- und Brusthütchensets müssen Sie diese wie folgt in Einzelteile zerlegen. Achten Sie darauf, die Teile vor und nach jeder Verwendung gründlich zu reinigen und bedarfsweise zu desinfizieren.

1. Nehmen Sie die Brustglocke vom Verbinderkörper ab.

2. Öffnen Sie den Verbinderkörper, indem Sie die Dichtungsabdeckung gegen den Uhrzeigersinn drehen.

3. Nehmen Sie die Silikonkondichtung aus dem Verbinderkörper heraus.

4. Trennen Sie die Flasche, das Ventil, die Kappe, das Brusthütchen und den Schraubring ab.



Schritte zur Reinigung

Es ist wichtig, die nachstehenden Hinweise zur Reinigung zu befolgen, bevor Sie die Muttermilchpumpe erstmalig verwenden. Das Waschen und Desinfizieren sind zwei unterschiedliche Reinigungsprozesse. Sie müssen getrennt voneinander durchgeführt werden, um Sie und Ihr Baby vor Schäden zu schützen und die Leistung des Produkts beizubehalten.

Hinweis: Seien Sie bei der Abnahme und Reinigung des Ventils besonders vorsichtig. Ziehen Sie das Ventil behutsam heraus und reinigen Sie es nicht mit einer Nippelbürste oder irgendeinem anderen Utensil. Untersuchen Sie die Ventile auf Risse oder Löcher und ersetzen Sie beschädigte Ventile vor dem Abpumpen. Stecken Sie keine Flaschenbürste oder ein ähnliches Utensil in die Ventile hinein. Wir empfehlen, die Ventile und Silikonkondichtungen alle 8 bis 12 Wochen auszutauschen; dieser Zeitraum kann jedoch je nach Reinigung und Verwendung variieren.

Reinigung vor Verwendung: Legen Sie die Teile zum Abspülen und Waschen nicht direkt in das Spülbecken. Verwenden Sie eine saubere Waschschiüssel, die nur für Artikel zum Stillen von Säuglingen vorgesehen ist.

1. Nehmen Sie alle Teile, die mit der Brust und der Muttermilch in Kontakt kommen, auseinander und waschen Sie diese mit sehr viel Wasser oder Seifenwasser, abgesehen von den Silikonschläuchen und der Milchpumpeinheit. Verwenden Sie ein mildes Spülmittel (mit neutralem pH-Wert) ohne künstliche Duft- und Farbstoffe.

Hinweis: Verwenden Sie zur Reinigung der Einzelteile der Muttermilchpumpe keine antibakteriellen Scheuermittel oder Reinigungsmittel.

2. Spülen Sie alle Einzelteile 10 bis 15 Sekunden mit kaltem, klarem Wasser in Trinkqualität ab.

3. Legen Sie alle abgetrennten Teile in einen Topf. Geben Sie so viel Leitungswasser in Trinkqualität bzw. in Flaschen abgefülltes Wasser hinein, bis alle Teile vollständig abgedeckt sind.

4. Erhitzen Sie das Wasser, bis es kocht. Lassen Sie die Teile 5 Minuten lang in kochendem Wasser liegen, oder verwenden Sie einen Dampfersterilator.

5. Warten Sie, bis sich das Wasser abgekühlt hat, und nehmen Sie dann alle Teile behutsam aus dem Wasser heraus. Seien Sie vorsichtig und verbrühen Sie sich nicht.

6. Legen Sie die Teile ordentlich angeordnet auf ein sauberes Papiertuch oder auf ein sauberes Trockengestell und lassen Sie sie an der Luft trocknen werden. Trocknen Sie die Teile auf keinen Fall mit Stofftüchern ab, da sich Keime und Bakterien auf ihnen befinden, die schädlich für Ihr Baby sind.

Reinigung nach Verwendung: 1. Nehmen Sie alle Teile, die mit der Brust und der Muttermilch in Kontakt kommen, auseinander und waschen Sie diese mit sehr viel Wasser oder Seifenwasser, abgesehen von den Silikonschläuchen und der Milchpumpeinheit. Verwenden Sie ein mildes Spülmittel (mit neutralem pH-Wert) ohne künstliche Duft- und Farbstoffe.

Hinweis: Verwenden Sie zur Reinigung der Einzelteile der Muttermilchpumpe keine antibakteriellen Scheuermittel oder Reinigungsmittel.

2. Spülen Sie alle abgetrennten Teile, die mit der Brust und der Muttermilch in Kontakt kommen, mit kaltem Wasser ab, um Reste von der Muttermilch zu entfernen.

3. Legen Sie die Teile ordentlich angeordnet auf ein sauberes Papiertuch oder auf ein sauberes Trockengestell und lassen Sie sie an der Luft trocknen werden.

Achtung: Waschen Sie vor der Reinigung Ihre Hände gründlich mit Seife und Wasser.

Verwenden Sie für die Reinigung nur Leitungswasser in Trinkqualität bzw. in Flaschen abgefülltes Wasser.

Nehmen Sie alle Teile, die mit der Brust und der Muttermilch in Kontakt kommen, unmittelbar vor und nach ihrer Verwendung auseinander und waschen Sie diese, damit keine Milchreste eintrocknen können und das Wachstum von Bakterien verhindert wird.

Zerlegen Sie bitte alle Teile, die sauber sein müssen, um sicherzustellen, dass sie gründlich gereinigt werden.

Legen Sie die Einzelteile bitte in einer sauberen Umgebung ab, damit sie nicht verschmutzt werden.

Legen Sie die Milchpumpeinheit und das Netzteil niemals ins Wasser oder in einen Sterilisateur, da Sie dadurch die Muttermilchpumpe dauerhaft beschädigen können.

Achten Sie während der Reinigung darauf, keine Teile zu beschädigen.

Sollten Sie nach dem Auskochen weiße Ablagerungen auf Ihren Einzelteilen bemerken, ist der Mineralgehalt in Ihrem Wasser möglicherweise sehr hoch. Waschen Sie diese Ablagerungen auf den Teilen mit einem sauberen Tuch ab und lassen Sie diese an der Luft trocknen werden.

Es wird empfohlen, destilliertes Wasser zum Auskochen der Einzelteile zu verwenden, damit sich im Laufe der Zeit keine deutlichen Mineralablagerungen bilden können, die sich nachteilig auf Ihre Einzelteile auswirken können.

Reinigung der Pumpeneinheit

1. Schalten Sie die Muttermilchpumpe aus.

2. Ziehen Sie den Stecker der Pumpeneinheit von der Stromversorgungsquelle ab.

3. Trennen Sie die Schläuche von der Pumpeneinheit und der Dichtungsabdeckung ab.

4. Wischen Sie die Pumpeneinheit behutsam mit einem weichen Tuch ab, das mit einem milden Reinigungsmittel befeuchtet wurde.

Hinweis: Verwenden Sie kein Benzin, keine Verdünnern bzw. keine ähnlichen Lösungsmittel.

5. Reiben Sie die Pumpeneinheit mit einem sauberen, trockenen Tuch trocken ab.

Achtung: Ziehen Sie den Stecker der Pumpeneinheit ab, bevor Sie diese reinigen.

Lassen Sie die Pumpeneinheit nicht fallen, benutzen Sie ihr keine heftigen Schläge bzw. versetzen Sie sie nicht als Wurfgeschoss.

Vermeiden Sie extreme Temperaturen.

Spürhen oder gießen Sie keine Flüssigkeiten direkt auf die Pumpeneinheit.

Silikonschläuche

Da die Schläuche nur für den Luftstrom sorgen (und keinen Kontakt zur Muttermilch haben), brauchen Sie normalerweise nicht gereinigt zu werden. Untersuchen Sie die Schläuche vor und nach der Verwendung. Sollten Sie Kondenswasser im Luftschlauch vorfinden, trocknen Sie den Schlauch sofort oder tauschen Sie ihn aus. Sollten Sie Muttermilch in einem Schlauch oder im Schlauchverbinder vorfinden, versuchen Sie nicht, diesen Schlauch zu waschen, zu reinigen oder zu desinfizieren. Kontaktieren Sie stattdessen Ihren Händler vor Ort oder den autorisierten Rossmax-Kundendienst, um die Muttermilchpumpe dort überprüfen zu lassen. Verwenden Sie das Produkt niemals mit feuchten Schläuchen.

Zusammensetzen der Muttermilchpumpe

Vorbereitungen für zweiseitiges Abpumpen

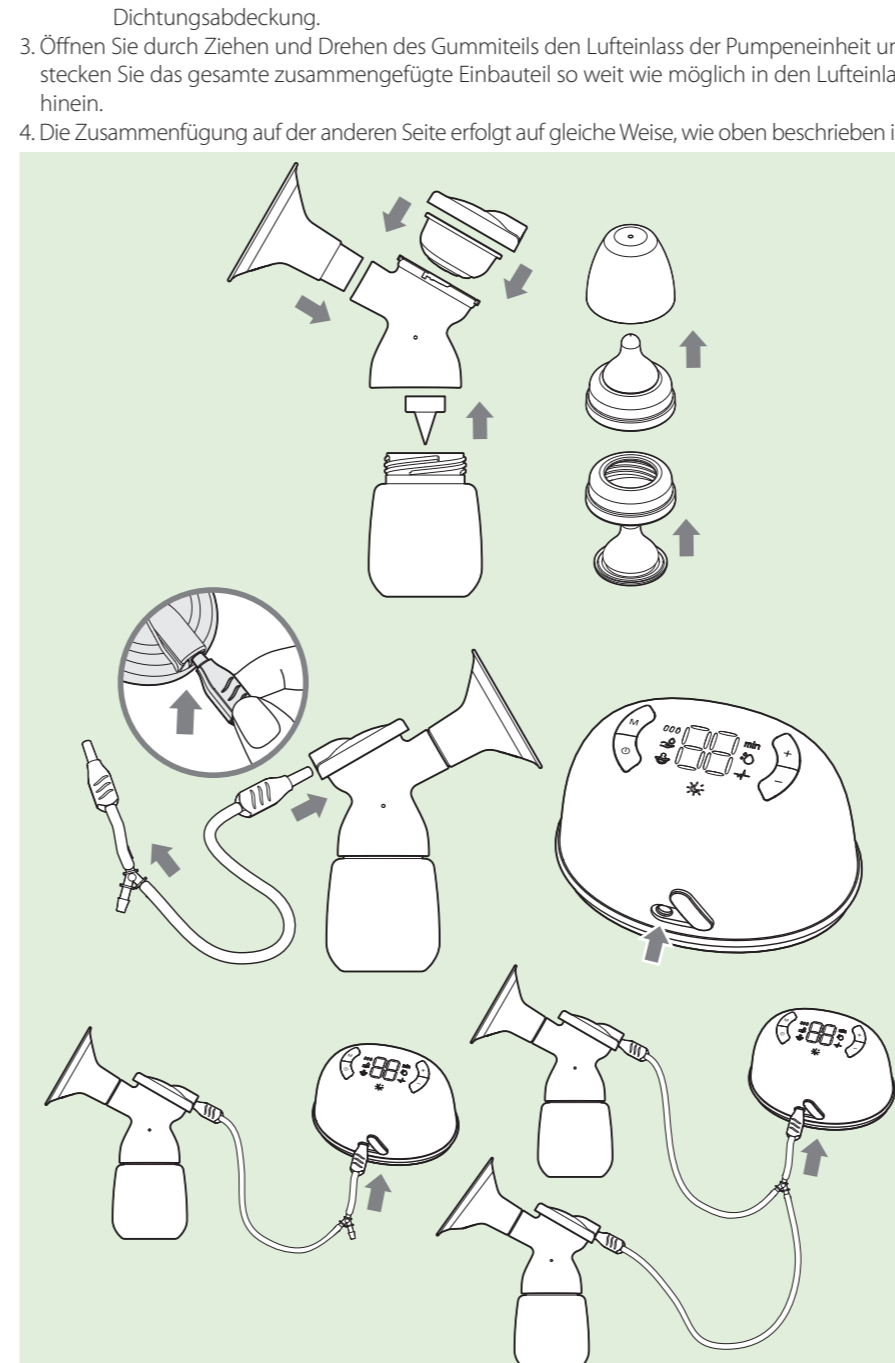
1. Setzen Sie die Pumpenteile zusammen; beziehen Sie sich dabei bitte auf den Abschnitt 'Zerlegen der Pumpe in Einzelteile'.

2. Stecken Sie den Verbinder der Silikonschläuche in die Öffnung in der Dichtungsabdeckung hinein und verbinden Sie das andere Schlauchende mit dem Dreiwegrohr.

Hinweis: Versuchen Sie nicht, eine Verbindung bis ganz zum Anschlag vorzunehmen. Es bleibt normalerweise eine Lücke zwischen dem Schlauchverbinder und der Dichtungsabdeckung.

3. Öffnen Sie durch Ziehen und Drehen des Gummiteils den Lufteinlass der Pumpeneinheit und stecken Sie das gesamte zusammengefügte Einbauteil so weit wie möglich in den Lufteinlass hinein.

4. Die Zusammenfügung auf der anderen Seite erfolgt auf gleiche Weise, wie oben beschrieben ist.



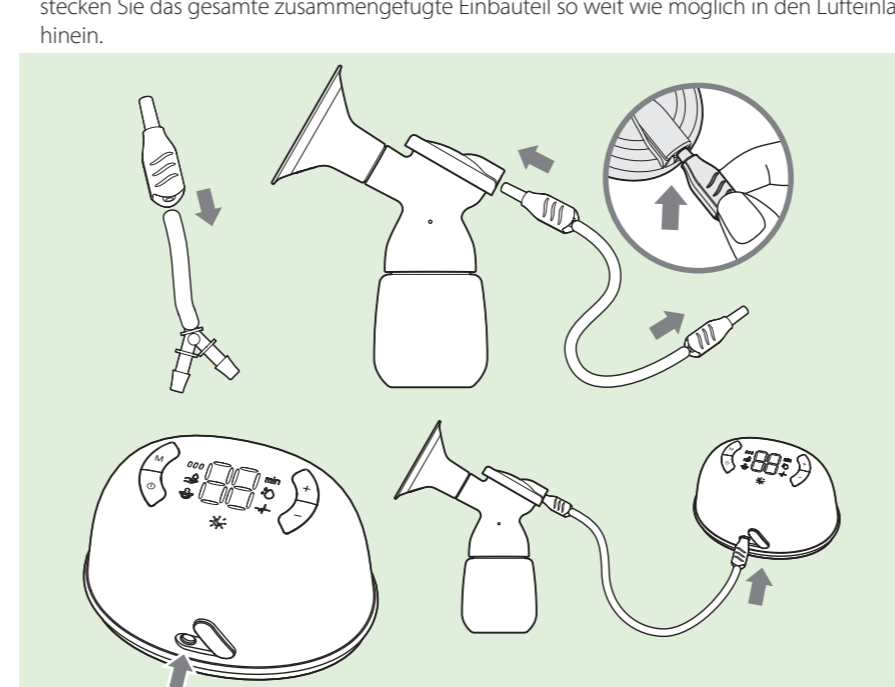
Vorbereitungen für einseitiges Abpumpen

1. Trennen Sie die Schläuche vom Verbinder.

2. Stecken Sie den Anschluss des Silikon Schlauchs in die Öffnung des Dichtungsdeckels und schließen Sie das andere Ende des Schlauchs an den Stecker an.

Hinweis: Versuchen Sie nicht, eine Verbindung bis ganz zum Anschlag vorzunehmen. Es bleibt normalerweise eine Lücke zwischen dem Schlauchverbinder und der Dichtungsabdeckung.

3. Öffnen Sie durch Ziehen und Drehen des Gummiteils den Lufteinlass der Pumpeneinheit und stecken Sie das gesamte zusammengefügte Einbauteil so weit wie möglich in den Lufteinlass hinein.



Achtung: Um eine Kontamination Ihrer Muttermilch zu verhindern, müssen Sie Ihre Hände gründlich mit Seife und Wasser waschen, bevor Sie die Pumpeneinheit, die Einzelteile und die Brüste anfassen, und trocken Sie Ihre Hände mit einem frischen Tuch oder einem Einwegpapier Tuch.

Berühren Sie möglichst nicht die Innenseite des Akkus, Deckeln und Brusthütchen.

Es ist wichtig, dass Sie nur Rossmax-Teile zusammen mit Ihrer Muttermilchpumpe verwenden. Rossmax-Teile bilden ein geschlossenes System, in dem sich vom Design her kein Milchstrau bildet.

Achten Sie vor der Verwendung darauf, dass alle Teile vollständig trocken sind. Nicht zueinander passende oder feuchte Komponenten können Ihre Muttermilchpumpe irreversibel beschädigen.

Überprüfen Sie die Pumpenteile auf Abnutzung oder Beschädigung, bevor Sie sie verwenden. Tauschen Sie sie im Bedarfsfall aus.

Untersuchen Sie alle Einteile vor Verwendung immer auf Sauberkeit. Sollte etwas schmutzig sein, folgen Sie bitte den Hinweisen im Abschnitt 'Schritte zur Reinigung'.

Inbetriebnahme der Muttermilchpumpe

Setzen Sie sich entspannt auf einen bequemen Stuhl, wobei Sie Ihren Rücken auf Wunsch mit Kissen abstützen können.

1. Drücken Sie den zusammengefügt Pumpenkörper auf Ihre Brust. Achten Sie darauf, dass Ihre Brustwarze genau in der Tunnelmitte liegt. Halten Sie die Brustglocken mit Ihrem Daumen und den Zeigefingern fest. Stützen Sie Ihre Brüste mit der Handfläche Ihrer Hände ab.

Hinweis: Für den Fall, dass Schmerzen auftreten oder nicht genug Milch abgepumpt wird:

Halten Sie das Pumpenset nicht an der Flasche fest. Dadurch können die Milchgänge zusammengedrückt und blockiert werden und es kommt zur Kongestion.

Versuchen Sie nicht, mit einem zu hohen und unangenehmen (schmerzhaften) Vakuum abzupumpen. Die Schmerzen zusammen mit potenziellem Brust- und Brustwarzentrauma können die Milchausgabe verringern.

Kontaktieren Sie Ihre medizinische Fachkraft oder Ihren Stillberater, wenn Sie sehr wenig oder gar keine Milch abpumpen können oder das Abpumpen schmerzhaft ist.

2. Wenn Sie die Ein-/Pause-/Aus Taste gedrückt halten, startet die Muttermilchpumpe automatisch im Stimulationsmodus auf voreingestellter Stufe und die Stimulationslichtanzeige leuchtet.

Hinweis: Halten Sie diese Taste zum Einschalten des Produkts gedrückt; wenn Sie sie lange gedrückt halten, startet der Abschaltvorgang. Ist die Pumpe in Betrieb, wird ihr Betrieb durch kurzen Tastendruck unterbrochen und setzt durch kurzen Tastendruck ihren Betrieb wieder fort.

3. Sobald Ihre Milch fließt, drücken Sie bitte die M-Taste, um in den Abpumpmodus zu schalten. Durch Drücken der M-Taste können Sie je nach Ihren Erfordernissen in den Stimulationsmodus, Abpumpmodus, Saugsimulationsmodus und Multitronic-Saugmodus schalten. Falls während des Stimulationsmodus keine Aktivitäten stattfinden, schaltet die Pum

Introduction

Merci d'avoir acheté le tire-lait Rossmax BP5. Votre voyage avec Rossmax est le premier pas vers le développement de votre bébé. Nous espérons que vous et votre bébé apprécierez l'expérience Rossmax.

Le tire-lait électrique de Rossmax est un tire-lait électrique utilisé pour exprimer et recueillir le lait maternel de la mère allaitante. Ce produit suit le rythme naturel d'allaitement du bébé. Le design unique peut vous aider à exprimer le lait maternel rapidement et confortablement, et la veilleuse LED avec contrôle tactile est conçue pour simplifier l'utilisation pendant la nuit.

Utilisation prévue

- Ce tire-lait est conçu pour une utilisation individuelle dans un environnement domestique. Ce tire-lait est compact et discret et peut être emporté facilement avec vous pour vous permettre de tirer du lait à votre convenance et de maintenir votre production de lait.
- Si vos seins sont engorgés (douloureux ou gonflés), vous pouvez tirer une petite quantité de lait avant ou entre les tétées pour soulager la douleur et aider votre bébé à téter plus facilement.
- Si vous êtes séparée de votre bébé et que vous souhaitez continuer à allaiter lorsque vous revenez, il est recommandé de tirer votre lait régulièrement pour stimuler votre production de lait.

Description du produit

Le tire-lait BP5 de Rossmax est doté de 4 modes et est capable d'exprimer le lait des deux côtés ou d'un seul côté. Ce produit a un **mode de stimulation, un mode d'expression, un mode de simulation de succion** et un **mode de succion Multitronic** avec une sélection de 6-9 niveaux d'intensité.

Mode Stimulation : Rythme de succion/pompage rapide pour stimuler le réflexe d'éjection du lait et démarrer l'écoulement du lait.

Mode Expression : Rythme de succion/pompage plus lent pour une expression plus douce et efficace du lait le plus rapidement possible.

Mode Simulation de succion : Rythme de succion/pompage rapide et rythme de succion/pompage plus lent combinés. Ce mode fonctionne à un rythme plus rapide.

Mode Succion multitronique : Rythme de succion/pompage rapide et rythme de succion/pompage plus lent combinés. Ce mode fonctionne à un rythme plus lent.

Veillez lire attentivement le présent manuel d'instructions avant d'utiliser le produit et veillez conserver ce manuel.

Les avertissements indiquent toutes les instructions de sécurité importantes. Le non-respect de ces instructions peut causer des blessures ou endommager le produit.

⚠ Avertissement : Informations de sécurité importantes qui attirent l'attention sur un danger potentiel.

⚠ Attention : Indique les procédures d'utilisation ou d'entretien correctes pour éviter d'endommager l'appareil ou d'autres objets.

Avertissement :

N'utilisez jamais l'appareil si le cordon ou la fiche est endommagé, s'il ne fonctionne pas correctement, s'il est tombé ou a été endommagé, ou s'il a été immergé dans l'eau.

N'utilisez pas l'appareil s'il a été exposé à l'eau ou à d'autres liquides, y compris à l'eau de mer :

- Ne pas utiliser l'appareil pendant un bain ou une douche.
- Né jamais l'immerger ou le faire tomber dans de l'eau ou dans d'autres liquides.
- Ne pas faire couler de l'eau sur la pompe.

Si le produit a été exposé à l'eau ou à d'autres liquides, ne le touchez pas, débranchez-le de la prise électrique, éteignez-le et contactez votre distributeur local ou le centre de service agréé de Rossmax.

Le pompage peut déclencher le travail. Ne pompez jamais avant d'avoir accouché. Si vous tombez enceinte alors que vous allaitez ou tirez du lait, consultez un professionnel de la santé agréé avant de continuer.

Ce produit est conçu pour être utilisé par une seule personne. L'utilisation par plusieurs personnes peut présenter un risque à la santé et annuler la garantie.

N'utilisez pas l'appareil lorsque vous conduisez un véhicule.

La pompe ne contient aucune pièce réparable par l'utilisateur. N'essayez pas d'ouvrir, de modifier ou de réparer le tire-lait vous-même.

Si l'expression devient douloureuse, arrêtez et consultez votre spécialiste de l'allaitement ou un professionnel de la santé.

Les tuyaux pose un risque d'étranglement aux jeunes enfants et les petites pièces peuvent être avalées par les enfants. Les enfants doivent être supervisés sous assurance qu'ils n'utilisent pas ou ne jouent pas avec le produit. Placez le produit hors de portée des enfants et des animaux domestiques.

Faites attention à ne pas placer de produits sur la pompe, comme un oreiller, une couverture, etc. et veillez à l'utiliser dans de bonnes conditions de ventilation et de dissipation de la chaleur.

Ne pas entretenir l'appareil pendant son utilisation.

N'utilisez pas la tubulure et / ou l'adaptateur secteur / le cordon d'alimentation à d'autres fins que celles spécifiées, car elles peuvent entraîner un risque de strangulation.

⚠ Attention

Ne pas utiliser le produit à l'extérieur.

Ce produit peut être utilisé par des personnes dont les capacités physiques, sensorielles ou mentales sont réduites ou qui manquent d'expérience et de connaissances, à condition qu'elles aient reçu une surveillance ou des instructions concernant l'utilisation de l'appareil en toute sécurité et qu'elles comprennent les risques encourus.

L'appareil ne doit pas être laissé sans surveillance lorsqu'il est branché sur une prise de courant. Débranchez toujours les appareils électriques immédiatement après leur utilisation, sauf pour les recharger.

L'appareil et ses accessoires ne sont pas résistants à la chaleur. Gardez-les éloignés des surfaces chauffées ou des flammes nues.

N'utilisez pas le tire-lait en présence de mélanges anesthésiques inflammables avec de l'air, de l'oxygène ou du protoxyde d'azote.

Avant chaque utilisation, inspectez visuellement les différentes pièces pour vérifier qu'elles ne contiennent pas des fissures, des éclats, des déchirures, une décoloration ou détérioration. Si vous remarquez des dommages, arrêtez immédiatement de l'utiliser jusqu'à ce que les pièces aient été remplacées.

N'utilisez jamais un produit endommagé. Remplacez les pièces abîmées ou usées.

N'utilisez l'appareil que pour l'usage auquel il est destiné, tel qu'il est décrit dans ce mode d'emploi.

N'utilisez pas l'appareil pendant le sommeil ou en cas de somnolence excessive.

Ne continuez pas à pomper pendant plus de cinq minutes si le lait n'est pas exprimé.

N'essayez pas de retirer le dispositif de pompage du sein lorsqu'il est sous vide. Éteignez l'appareil, brisez le joint entre le sein et la tétérèle avec votre doigt puis retirez gentiment la tétérèle de votre sein.

N'utilisez que les accessoires/pièces d'origine Rossmax inclus dans le produit.

Branchez l'appareil sur une prise de courant appropriée. Ne surchargez pas les prises de courant et n'utilisez pas de rallonges électriques.

Si les tubes contiennent de la moisissure, arrêtez de l'utiliser et remplacez-les.

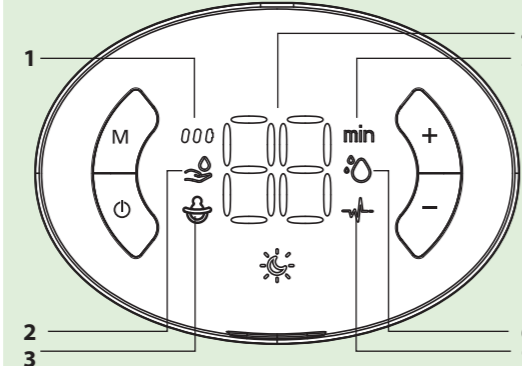
Veillez à ce que les bébés qui font des dents ne mordent pas la tétine trop longtemps. Une morsure continue et prolongée peut endommager la tétine. Pour des raisons d'hygiène, remplacez les tétines après trois mois d'utilisation.

Ne pas placer ou ranger le produit dans un endroit où il pourrait tomber ou être entraîné dans une baignoire ou un évier.

Conservez l'appareil et ses pièces dans un endroit propre pour éviter toute infection.

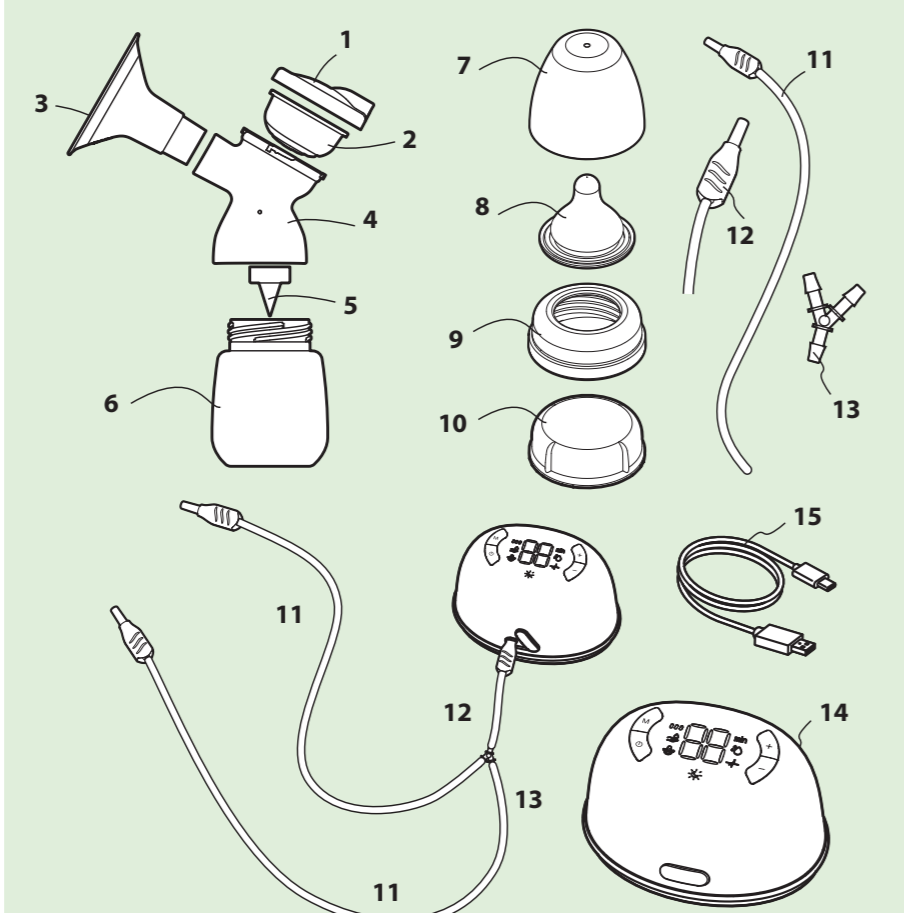
Ne pas stocker le produit dans un endroit exposé à la lumière directe du soleil, à des températures élevées ou à l'humidité.

Description de l'écran



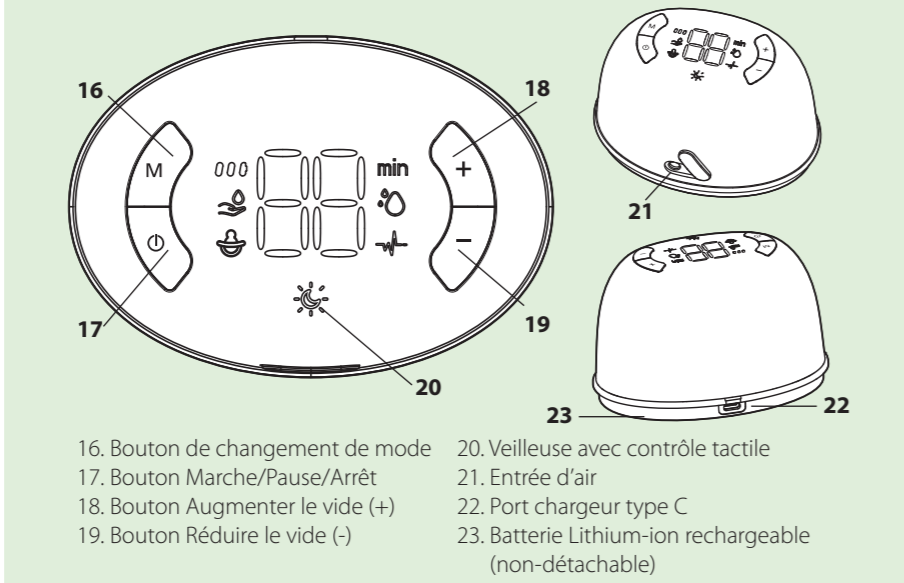
- Niveau de la batterie
- Mode Stimulation
- Mode Simulation de succion (comme un bébé)
- Niveau de pompage ou minuterie
- Symbole de temps
- Mode Expression
- Mode Succion multitronique

Nom/fonction de chaque pièce



Kit de pompe : 1,2,3,4,5,6; Kit de tétines : 7,8,9; Kit de tuyau : 11,12,13

- Couvercles de joint (x2)
- Membranes en silicone (x2)
- Tétérèles (24mm) (x2)
- Corps du connecteur (x2)
- Valves (x4) (2 de rechange)
- Bouteilles (180ml) (x2)
- Capuchons (x2)
- Tétines (x2)
- Anneaux à vis (x2)
- Couvercles (x2)
- Tuyaux en silicone (x2)
- Bouchon
- Tuyau à trois voies
- Pompe
- Câble USB



Charger la batterie avec le chargeur secteur (Optionnel)

L'appareil est équipé avec une batterie lithium-ion rechargeable et non-détachable avec un indicateur de recharge LED. Nous recommandons de recharger la batterie au maximum pour la première utilisation, cela peut prendre jusqu'à 4 heures.

1. Branchez le chargeur dans le port

2. Connectez le câble USB avec le chargeur, insérez le câble USB dans le port type C sur l'arrière de l'appareil.

3. Le voyant orange clignote lorsque la batterie est en train de se charger. Le voyant reste allumé lorsque la batterie est complètement chargée.



⚠ Avertissement:

Ne pas recharger la batterie lorsque le chargeur est mouillé ou avec des mains humides. Vous pourriez vous électrocuter.

Si vous recevez le liquide de la batterie dans les yeux, lavez-les avec beaucoup d'eau sans frotter puis consultez immédiatement un docteur. Il y a un danger de perte de vue.

Ne pas jeter la batterie dans le feu ou la démonter. Elle pourrait chauffer, s'enflammer, entraîner un court-circuit ou exploser.

⚠ Attention:

Le chargeur secteur est optionnel. Contactez le distributeur pour le chargeur secteur compatible.

Ne chargez ce tire-lait qu'avec l'adaptateur USB autorisé (5V) conforme aux normes de sécurité en vigueur.

Le câble USB peut seulement se connecter avec l'appareil tire-lait électrique Rossmax et le chargeur. Il ne peut pas être utilisé pour autre chose.

Ne rechargez pas la batterie dans un environnement trop chaud ou trop froid.

Remarque:

La recharge complète de la batterie peut prendre jusqu'à 4 heures ; Cela dépend du chargement de la batterie.

La batterie devrait être rechargée au maximum au moins une fois tout les 3 mois, si l'appareil n'est pas beaucoup utilisé, pour prolonger la vie de la batterie

L'appareil peut être rechargé tous les 3 mois s'il est utilisé régulièrement pou être sur que la batterie est toujours chargée a son optimum.

Vie de la batterie

Lorsqu'il est complètement chargé, vous pouvez l'utiliser pendant environ 150 minutes, en fonction de l'état de la batterie et des conditions de stockage.

Remarque:

La batterie sera endommagée si elle est laissée trop longtemps sans être rechargée.

La vie de la batterie se réduira avec le vieillissement de celle-ci. Si l'icône batterie faible continue à apparaître après avoir rechargé la batterie au maximum, rendez l'appareil à votre fournisseur e remplacez la batterie avec une nouvelle.

⚠ Attention: Le remplacement de la batterie doit se faire par votre fournisseur ou par un centre Rossmax. Démonter ou réparer l'appareil annulera la garantie.

Batterie faible

Rechargez la batterie le plus tôt possible

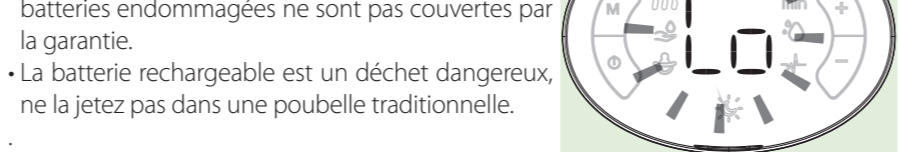
1. L'icône batterie faible apparaît sur l'écran

Remarque : Si le symbole « Lo » apparaît, cela signifie que le niveau de la batterie est insuffisant pour permettre au tire-lait de fonctionner normalement.

2. Le bouton ON/OFF/START est actionné mais rien n'apparaît sur l'écran.

⚠ Attention : Aucune part n'est démontable par l'utilisateur. Les batteries endommagées ne sont pas couvertes par la garantie.

La batterie rechargeable est un déchet dangereux, ne la jetez pas dans une poubelle traditionnelle.



Taille de la tétérèle

Assurez-vous que votre mamelon s'insère correctement dans la tétérèle. Il est important que le mamelon puisse bouger librement pendant l'expression du lait maternel. La tétérèle ne doit pas être trop grande ou trop petite, car cela peut causer des douleurs ou réduire l'efficacité de l'expression. Commencez avec la taille 24 mm fournie avec votre tire-lait.

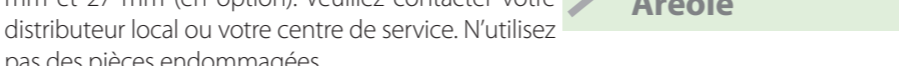


Comprendre les tailles des tétérèles

Le point de départ pour choisir la taille de tétérèle adéquate est de déterminer la taille optimale en fonction du diamètre de votre mamelon. Utilisez une règle ou un ruban à mesurer pour mesurer le diamètre (ou la distance en ligne droite au centre) de votre mamelon à la base, en millimètres. N'incluez pas l'aréole.

Nous offrons un choix de deux tailles de tétérèle, 24 mm et 27 mm (en option). Veillez contacter votre distributeur local ou votre centre de service. N'utilisez pas des pièces endommagées.

⚠ Attention: En cas de douleur ou d'inconfort pendant le pompage, veillez considérer d'essayer une taille plus grande ou plus petite.



Avant de procéder au nettoyage, démontez le kit de pompage et le kit de tétines en procédant comme suit. Assurez-vous de bien nettoyer et désinfecter les pièces avant et après chaque utilisation.

1. Retirez la tétérèle du corps du connecteur.

2. Ouvrez le corps du connecteur en tournant le couvercle du joint dans le sens inverse des aiguilles d'une montre.

3. Enlevez la membrane en silicone du corps du connecteur.

4. Séparez le biberon, la valve, le bouchon, la tétine et la bague à vis.



Procédure de nettoyage

Il est important de suivre les instructions de nettoyage suivantes avant d'utiliser votre tire-lait pour la première fois.

Le lavage et la désinfection sont deux procédures de nettoyage différentes. Elles doivent être effectuées séparément pour vous protéger, vous et votre bébé, et pour maintenir les performances de l'appareil.

Remarque: Faites bien attention lorsque vous retirez et nettoyez la valve. Tirez doucement sur la valve pour la retirer et n'utilisez pas de brosse à tétine d'autres objets similaires pour la nettoyer. Inspectez les valves pour vérifier qu'elles ne sont pas déchirées ou percées et remplacez les valves endommagées avant le pompage.

N'insérez pas de brosse à tétine ou d'autres objets similaires dans les valves. Nous recommandons de remplacer les valves et les membranes en silicone toutes les 8-12 semaines, mais cela peut varier en fonction du nettoyage et de l'utilisation.

Nettoyage avant utilisation : Ne posez pas les pièces directement dans l'évier pour les rincer et les laver. Utilisez un récipient propre uniquement pour les articles d'alimentation pour nourrissons.

1. Démontez et lavez toutes les pièces qui entrent en contact avec le sein et le lait maternel avec beaucoup d'eau ou de l'eau savonneuse, sauf le tuyau en silicone et l'unité du tire-lait. Utilisez du liquide vaisselle sans parfum ou colorant artificiel (avec un pH neutre).

Remarque: N'utilisez pas des produits antibactériens, des nettoyants abrasifs ou des détergents pour nettoyer les pièces du tire-lait.

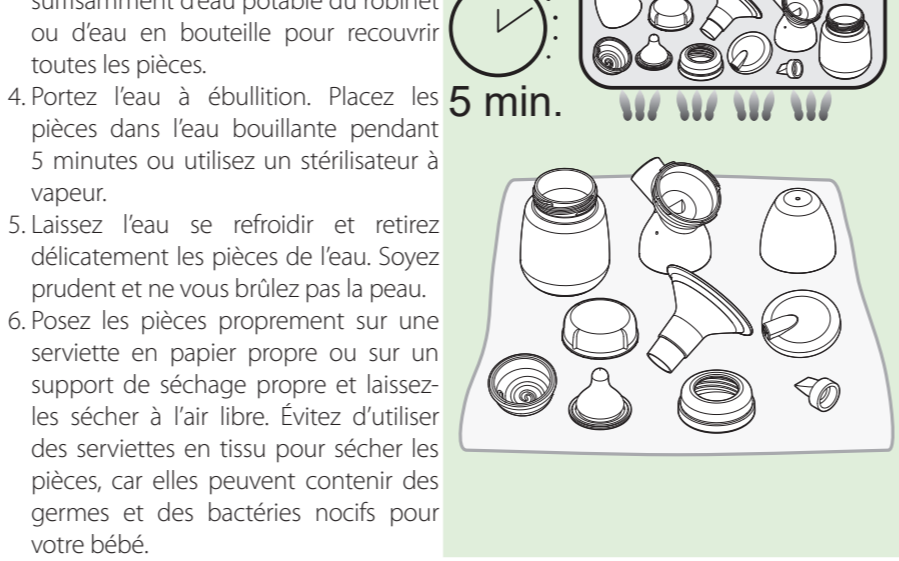
2. Rincez toutes les pièces à l'eau potable froide et claire pendant 10 à 15 secondes.

3. Mettez toutes les pièces séparées dans le pot. Remplissez le pot avec suffisamment d'eau potable du robinet ou d'eau en bouteille pour recouvrir toutes les pièces.

4. Portez l'eau à ébullition. Placez les pièces dans l'eau bouillante pendant 5 minutes ou utilisez un stérilisateur à vapeur.

5. Laissez l'eau se refroidir et retirez délicatement les pièces de l'eau. Soyez prudent et ne vous brûlez pas la peau.

6. Posez les pièces proprement sur une serviette en papier propre ou sur un support de séchage propre et laissez-les sécher à l'air libre. Évitez d'utiliser des serviettes en tissu pour sécher les pièces, car elles peuvent contenir des germes et des bactéries nocifs pour votre bébé.



Nettoyage après utilisation :

1. Démontez et lavez toutes les pièces qui entrent en contact avec le sein et le lait maternel avec beaucoup d'eau ou de l'eau savonneuse, sauf le tuyau en silicone et l'unité du tire-lait. Utilisez du liquide vaisselle sans parfum ou colorant artificiel (avec un pH neutre).

Remarque: N'utilisez pas des produits antibactériens, des nettoyants abrasifs ou des détergents pour nettoyer les pièces du tire-lait.

2. Rincez toutes les pièces séparées qui sont entrées en contact avec le sein et le lait maternel à l'eau froide pour éliminer les résidus de lait maternel.

3. Posez les pièces proprement sur une serviette en papier propre ou sur un support de séchage propre et laissez-les sécher à l'air libre.

⚠ Attention:

Aucune partie n'est démontable par l'utilisateur. Les batteries endommagées ne sont pas couvertes par la garantie.

Assurez-vous soigneusement les mains à l'eau et au savon avant de continuer avec le nettoyage.

N'utilisez que de l'eau potable du robinet ou de l'eau en bouteille pour le nettoyage.

Démontez et lavez toutes les pièces qui entrent en contact avec le sein et le lait maternel immédiatement avant et après l'utilisation pour éviter l'assèchement des résidus de lait et réduire le risque de prolifération des bactéries.

Démontez toutes les pièces à nettoyer pour vous assurer de bien les nettoyer.

Rangez les pièces dans un environnement propre pour éviter de les contaminer.

Ne mettez jamais le tire-lait et l'adaptateur secteur dans l'eau ou dans un stérilisateur, car vous pourriez endommager le tire-lait.

Faites attention à ne pas endommager les pièces pendant le nettoyage.

Si vous remarquez des résidus blancs sur vos pièces après l'ébullition, il est possible que votre eau ait un teneur élevée en minéraux. Éliminez les résidus en essuyant les pièces avec une serviette propre et laissez-les sécher à l'air libre.

Il est recommandé d'utiliser de l'eau distillée pour faire bouillir les pièces pour éviter l'accumulation de minéraux au fil du temps, ce qui pourrait endommager vos pièces.

Nettoyage de la pompe

1. Éteignez le tire-lait.

2. Débranchez le tire-lait de la source d'alimentation.

3. Déconnectez le tuyau de la pompe et du couvercle de joint.

4. Essayez délicatement la pompe avec une serviette propre et douce imbibée d'un détergent doux.

Remarque: Ne pas utiliser d'essence, de diluants ou de solvants.

Essayez la pompe avec une serviette propre et sèche.

⚠ Attention:

Débranchez la pompe avant de la nettoyer.

Évitez de faire tomber, de cogner ou de jeter la pompe.

Évitez les températures extrêmes. N'exposez pas la pompe au soleil.

Ne pas immerger la pompe dans de l'eau ; ne pas faire couler de l'eau sur la pompe.

Ne pas vaporiser ou verser du liquide directement sur la pompe.

Tuyau en silicone

Puisque le tuyau ne transporte qu'un flux d'air (il n'est pas en contact avec le lait), il n'est normalement pas nécessaire de le nettoyer. Inspectez le tuyau après et avant l'utilisation. S'il y a de la condensation à l'intérieur du tuyau d'air, séchez-le immédiatement ou remplacez le tuyau. Si vous trouvez du lait maternel à l'intérieur du tuyau ou du connecteur du tuyau, rincez-les pas de laver, de nettoyer ou de désinfecter le tuyau. Contactez votre distributeur local ou le centre de service agréé de Rossmax pour faire vérifier le tire-lait. N'utilisez jamais l'appareil si le tuyau est humide.

Assemblage du tire-lait

Préparation pour l'expression bilatérale

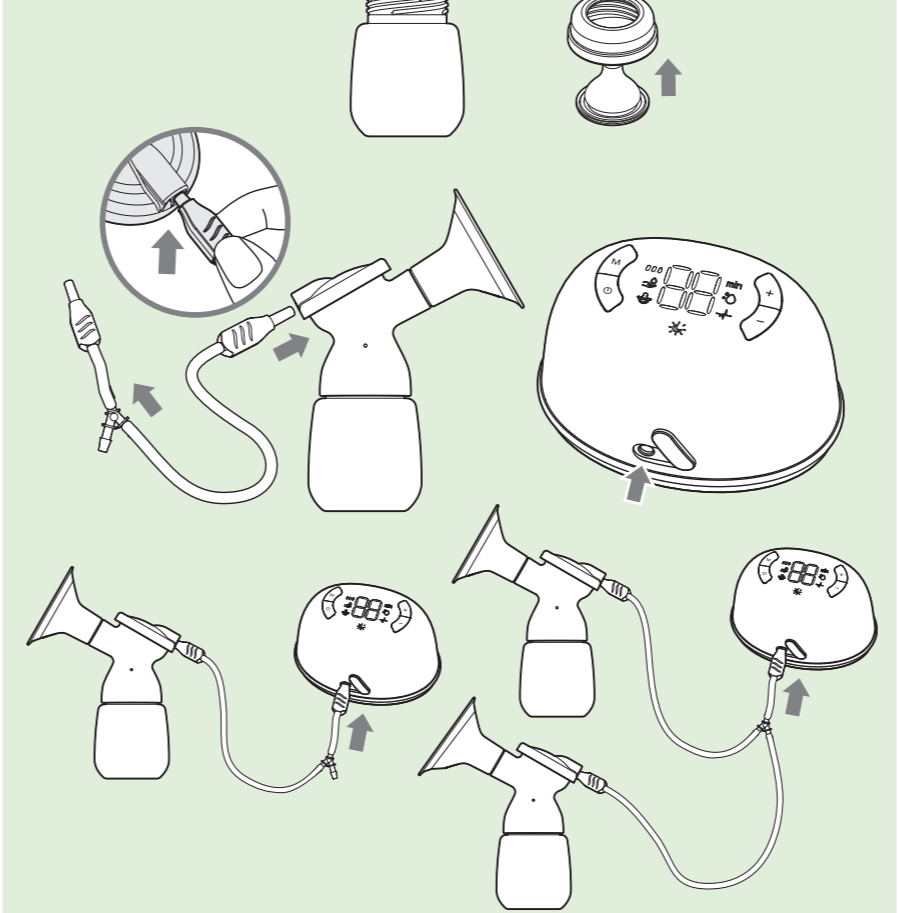
1. Assemblez les pièces du tire-lait, veillez vous référer à la section « Démontage des pièces du tire-lait ».

2. Insérez le connecteur du tuyau en silicone dans l'ouverture du couvercle de joint et connectez l'autre extrémité du tuyau au tuyau à trois voies.

Remarque: N'essayez pas de le forcer d'arrêter. Il est normal qu'il y ait un espace entre le connecteur du tuyau et le couvercle de joint.

3. Ouvrez l'entrée d'air de la pompe en tirant et en tournant le caoutchouc et insérez l'ensemble dans l'entrée d'air jusqu'au fond.

4. L'assemblage de l'autre côté se fait de la même manière que décrit ci-dessus.



Préparation pour l'expression unilatérale

1. Retirez le tuyau du bouchon.

2. Insérez le connecteur du tuyau en silicone dans l'ouverture du couvercle de joint et connectez l'autre extrémité du tuyau au bouchon.

Remarque: N'essayez pas de le forcer d'arrêter. Il est normal qu'il y ait un espace entre le connecteur du tuyau et le couvercle de joint.

3. Ouvrez l'entrée d'air de la pompe en tirant et en tournant le caoutchouc et insérez l'ensemble dans l'entrée d'air jusqu'au fond.

⚠ Attention:

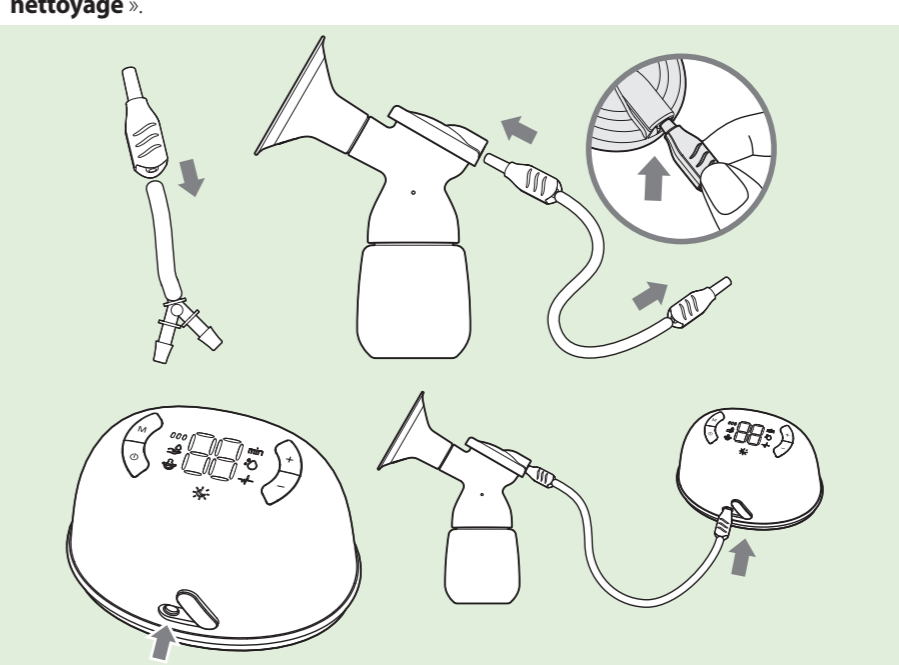
Pour éviter de contaminer le lait, lavez-vous soigneusement les mains avec de l'eau et du savon avant de toucher la pompe, les pièces et les seins, et séchez-vous les mains avec une serviette propre ou une serviette en papier à usage unique.

Évitez de toucher l'intérieur des biberons, des couvercles et des tétines.

Il est important d'utiliser uniquement des pièces de Rossmax avec votre tire-lait. Les pièces de Rossmax créent un système fermé conçu pour éviter les reflux de lait.

Assurez-vous que toutes les pièces sont complètement sèches avant de les utiliser. Des pièces incompatibles ou mouillées peuvent causer des dommages irréversibles à votre tire-lait.

Vérifiez que les pièces du tire-lait ne sont pas usées ou endommagées avant de l'utiliser. Remplacez-les si nécessaire. Vérifiez toujours la propreté de toutes les pièces avant de les utiliser. Si elles sont sales, veuillez suivre les instructions de la section « Procédures de nettoyage ».



Utilisation du tire-lait

Asseyez-vous confortablement dans un fauteuil, vous pouvez utiliser des coussins pour soutenir votre dos si nécessaire.

1. Pressez le corps du tire-lait assemblé contre vos seins. Assurez-vous que votre mamelon est correctement à l'intérieur du tunnel. Maintenez les tétérèles sur vos seins avec vos pouces et vos index. Soutenez vos seins avec la paume de vos mains.

Remarque: En cas de douleur ou d'expression insuffisante de lait :

Ne tenez pas la pompe par le biberon. Cela peut causer une compression et un blocage des canaux galactophores et un engorgement.

N'essayez pas d'exprimer du lait avec un vide trop fort et inconfortable (douloureux). La douleur, ainsi que les blessures potentielles du sein et du mamelon, peuvent réduire la production de lait.

Contactez votre spécialiste de l'allaitement ou un professionnel de la santé si vous ne pouvez exprimer que peu ou pas de lait ou si l'expression est douloureuse.

Maintenez le bouton Marche/Pause/Arrêt enfoncé (M) le tire-lait démarrera automatiquement en mode Stimulation au niveau pré-réglé et l'indicateur de stimulation s'allumera.

Remarque: Maintenez ce bouton enfoncé (M) pour allumer le tire-lait, puis appuyez longuement pour l'éteindre. Lorsque le tire-lait est allumé, appuyez brièvement sur le bouton pour passer, et appuyez brièvement sur le bouton pour continuer à marcher.

3. Lorsque le lait commence à couler, appuyez sur le bouton « M » pour passer en mode Expression. Vous pouvez changer du mode Stimulation au mode Expression, au mode Simulation de succion et au mode Succion multitronique en appuyant sur le bouton « M » en fonction de vos besoins. Si aucun appui n'est effectué pendant le mode Stimulation, la pompe passera automatiquement en mode Expression après deux minutes.

4. En fonction de votre confort personnel, vous pouvez appuyer sur le bouton Augmenter le vide « + » ou Réduire le vide « - » pour ajuster le niveau de succion. Un appui prolongé sur le bouton ajustera le niveau plus rapidement.

Remarque: Cliquez sur le bouton « + » ou « - » ou maintenez enfoncé, le niveau du mode Stimulation peut être réglé de 1 à 6, et le niveau des modes Expression, Simulation de succion et Succion multitronique peuvent être réglés de 1 à 9.

5. Une fois le pompage terminé, éteignez le tire-lait et fermez le biberon avec un couvercle. Démontez et nettoyez les pièces qui entrent en contact avec le sein et le lait, en suivant les instructions de la section « Procédures de nettoyage ».

Remarque: Le tire-lait s'arrêtera automatiquement après environ 30 minutes d'utilisation.

⚠ Attention:

Veillez à ce que les voies d'aspiration sont toujours dégagées pendant l'aspiration, pour éviter que le passage de l'air soit bloqué. Faites attention à ce que le tuyau ne soit pas plié ou pincé pendant le pompage.

Faites attention à ce que le kit de pompage soit connecté et positionné correctement.

Conservez le tuyau dans un sac/récipient propre. Ne pas enrouler le tuyau autour de la pompe.

Utilisez un porte-biberons pour éviter de renverser les biberons.